

J.F.K.



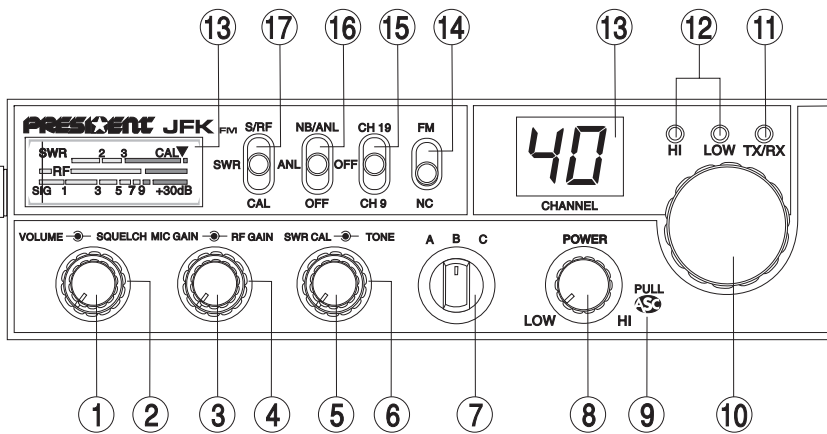
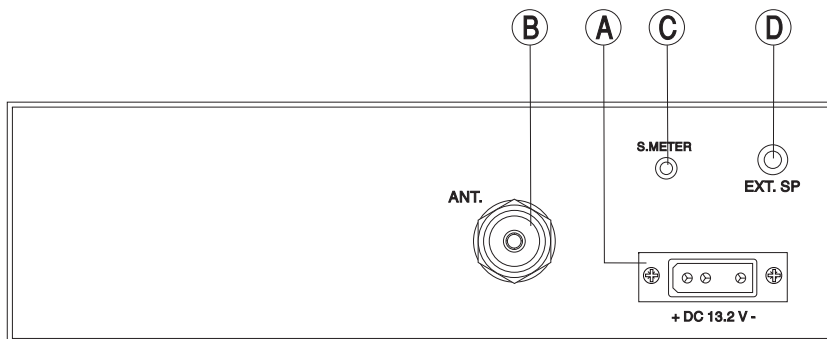
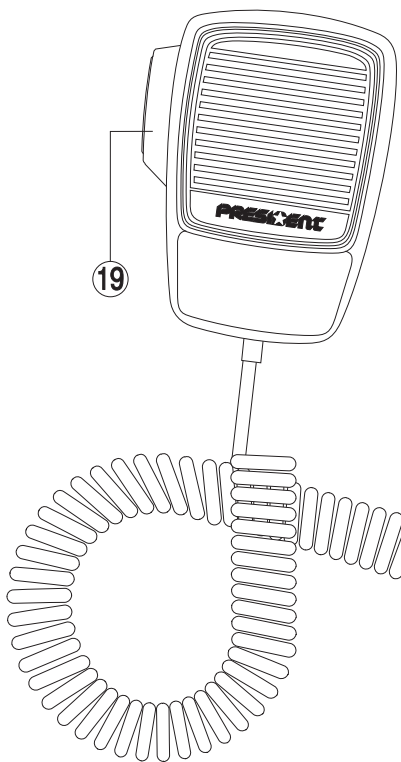
Manuel d'utilisation / Gebruiksaanwijzing

PRESIDENT

Downloaded from www.cb-radio.nl

Votre PRESIDENT J.F.K. ASC en un coup d'oeil

Uw PRESIDENT GRANT Classic in een oogopslag



SOMMAIRE

<i>INSTALLATION</i>	5
<i>UTILISATION</i>	7
<i>CARACTÉRISTIQUES TECHNIQUES</i>	9
<i>GUIDE DE DÉPANNAGE</i>	10
<i>COMMENT ÉMETTRE/RECEVOIR UN MESSAGE</i>	10
<i>TABLEAU DES FRÉQUENCES</i>	18

Français

INHOUD

<i>DE INSTALLATIE</i>	12
<i>HET GEBRUIK VAN DE CB RADIO</i>	14
<i>TECHNISCHE GEGEVENS</i>	16
<i>TROUBLE-SHOOTING</i>	17
<i>HOE ZENDEN OF ONTVANGEN?</i>	17
<i>FREQUENTIES TABEL</i>	18

Nederlands

WAARSCHUWING !

Voordat u uw toestel gebruikt, moet u voorzichtig zijn en nooit zenden zonder eerst de antenne te monteren (aansluiting "B" zit aan de achterkant van het toestel) of zonder de SWR geregeld te hebben. Anders riskeert u dat de eindversterker kapot gaat, en hierop zit geen garantie.

De garantie van dit toestel is enkel geldig in het land van aankoop.

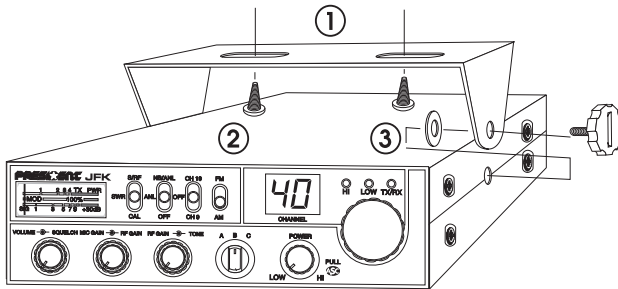
Welkom in de wereld van een nieuwe generatie CB radio's.

Met de nieuwe serie "President" CB apparatuur kunt u topprestaties leveren. Door gebruik van de nieuwste technologie wordt een weergaloze kwaliteit geleverd. De President J.F.K. ASC is een goede keuze voor de veeleisende CB radio gebruiker. Om uzelf er van te verzekeren met alle mogelijkheden bekend te zijn, adviseren wij u deze handleiding stap voor stap geheel door te lezen voordat u uw President J.F.K. ASC installeert en gebruikt. Wij wensen u veel TX/RX plezier.

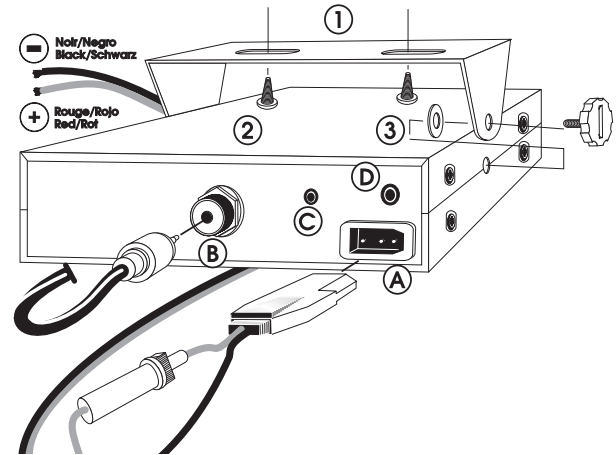
A) DE INSTALLATIE

1) Waar en hoe uw CB radio te monteren:

- a) U zult een geschikte plaats moeten zoeken voor een eenvoudig en praktisch gebruik



ALGEMEEN MONTAGE SCHEMA



- b) Uw CB radio mag de chauffeur of de passagiers niet hinderen
- c) Zorg voor een goede doorloop en bescherming van de verschillende kabels (b.v. voeding, antenne en hulpstukken), zodat zij in geen geval de besturing van de auto verstoren.
- d) Om uw CB radio te monteren moet u de bijgeleverde beugel gebruiken, welke stevig vastgemaakt moet worden met behulp van de draadschroeven dik $\pm 3,2$ mm. Zorg ervoor dat u het elektrische systeem van de auto niet stuk maakt tijdens het boren in het dashboard
- e) Vergeet u niet de rubberringen aan te brengen tussen de CB en de bevestigingsbeugel. Deze hebben een schokdempend effect en staan een zachte beweging en een druk op de CB-set toe
- f) Kies waar u de microfoonhouder wilt plaatsen en let erop, dat de microfoondraad naar de chauffeur loopt zonder de controlelampjes van de auto te hinderen.
- **N.B:** Als u de zend/ontvanger in het dashboard plaatst, zult u een externe luidspreker nodig hebben voor een betere geluidskwaliteit. (Aansluiting EXT.SP zit achter op het toestel (D). Vraag uw dealer desgewenst om advies bij het monteren van uw CB-set.

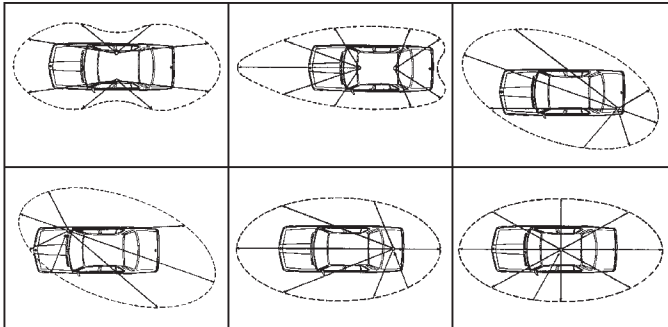
2) INSTALLATIE VAN DE ANTENNE:

a) Keuze van de antenne:

Voor CB radio's geldt: Hoe langer de antenne, des te beter het resultaat. Uw dealer kan u behulpzaam zijn bij het vinden van een geschikte antenne.

b) Mobile antenne:

- Monteer de antenne op een plaats, waar een maximum aan metalen ondergrond aanwezig is (groundplane). Plaats hem niet te dicht bij de ruitenwissers i.v.m. mogelijke storing door dit motortje.
- Monteer een CB antenne indien mogelijk hoger dan een eventuele reeds aanwezige autotelefoonantenne.
- Er zijn twee types antennes:
Niet regelbaar; deze kunt u gebruiken bij een goede groundplane. Bijv. midden op het dak van uw auto. Regelbaar; hiermee kunt u bij gebrek aan voldoende groundplane toch nog een goede SWR-afstemming bereiken.
- Indien u een gat moet boren voor de installatie van de antenne zorg dan voor voldoende massa. Maak het metaal blank ter plaatse van de bevestigingschroef.
- Zorg ervoor dat de coaxkabel niet beschadigd wordt door scherpe randen of afknelling.
- Verbind de antenne (B).



c) Basisantenne:

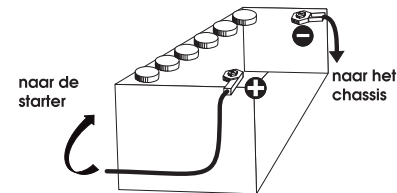
- Een basisantenne dient bij voorkeur zo vrij mogelijk te worden opgesteld. Het kan noodzakelijk of zelfs wettelijk verplicht zijn om een antennemast te tuien. Vraag bij twijfel deskundig advies. Alle President antennes en accessoires zijn ontworpen om perfect met uw CB radio samen te kunnen werken.

3) STROOMAANSLUITING:

Uw President J.F.K.ASC is beveiligd tegen een polariteit verwisseling. Echter, voor het aanzetten, wordt u geadviseerd alle verbindingen te controleren. Uw CB-set moet voorzien zijn van een constante stroom van 12 Volt (aansluiting **A**) Tegenwoordig zijn de meeste auto's en vrachtwagens negatief geaard. U kunt dit controleren om zeker te weten of de negatieve pool van de batterij is verbonden aan het motorblok of aan het chassis. Als dit niet het geval is, moet u uw dealer raadplegen.

WAARSCHUWING: Gewoonlijk hebben vrachtwagens 2 accu's en daardoor een elektrische installatie van 24 volt. In dat geval zal het nodig zijn een 24/12 volt omvormer te plaatsen in het elektrisch circuit. De volgende stappen zouden uitgevoerd moeten worden met de stroomkabel nog los van de set:

- Controleer of de accu 12 volt is
- Lokaliseer de positieve en de negatieve polen van de accu (+ is rood en - is zwart). Is het nodig de stroomkabel te verlengen, dan kunt u dezelfde kabel of een beter type kabel gebruiken.
- Wij adviseren U het stroomsnoer met een permanente (+) en een permanente (-) te verbinden. Als de CB kabel langs de bedrading van de autoradio of andere delen van het elektrisch circuit loopt, verhoogt dit in sommige gevallen de kans op storing.
- Verbind de rode draad (+) aan de positieve pool van de accu en de zwarte (-) draad aan de negatieve pool van de accu.



- e) Verbind de stroomkabel met uw CB Radio.

WAARSCHUWING: Vervang nooit de originele zekering (6A) door een met een andere waarde!

4) AANZETTEN PRESIDENT J.F.K. ASC Handelingen die gedaan moeten worden voordat u de set gaat gebruiken vóór het zenden.

- Sluit de microfoon aan.
- Controleer de aansluiting van de antenne.
- Aanzetten van het apparaat: draai de **VOLUME** knop rechtsom (Met de wijzers van de klok mee). Deze knop dient tevens om het geluidsniveau te regelen.
- Draai de knop **SQUELCH** naar het minimum (In tegengestelde richting van de wijzers van de klok). Regel met de knop **VOLUME** tot u een geschikt geluidsniveau bereikt.
- Ga naar kanaal 20 met behulp van de kanalenkiezer draaiknop (8) welke aan de voorzijde van het apparaat zit.

5) AFSTELLEN VAN DE SWR

ATTENTIE: De volgende handelingen dienen te gebeuren bij het in gebruiknemen van het apparaat of bij veranderingen aan de antenne. Deze afstelling moet uitgevoerd worden op een plaats zonder hindernissen en in de open lucht.

AFSTELLING MET EEN LOSSE SWR-METER (type PRESIDENT TOS-1 OF TOS-2)

- In bedrijf stellen van de SWR-meter:
 - Monteer de SWR-meter tussen de zender en de antenne, zo dicht mogelijk achter de zender (gebruik hiervoor een kabel van max. 40 cm type PRESIDENT CA-2C).
- Afstelling van de SWR
 - Zet de zender op kanaal 20.
 - Plaats de schakelaar van de SWR-meter in positie **CAL** of **FWD**.
 - Druk op de mike-schakelaar om te zenden en houdt deze vast tijdens het afstellen.
 - Zet de wijzer op 100% met behulp van de calibre knop (fijnregelaar).
 - Zet de schakelaar in positie **SWR (REF)** (Lees de SWR waarde af). De afleeswaarde moet tussen 1 en 1.8 zijn. Een SWR-waarde tussen 1 en 1.8 is acceptabel.
 - Het is nodig de SWR te meten na iedere verandering aan de antenne.

Nu is uw zender klaar om GOED te functioneren.

B) HET GEBRUIK VAN DE CB RADIO

1) AAN/UIT - VOLUME:

- Om het toestel aan te zetten draait u de volume-knop (1) rechtsom (met de wijzers van de klok mee). Om het toestel uit te schakelen linksom.
- Om het geluidsvolume op te voeren moet u de knop met de richting van de wijzers van de klok meedraaien.

2) ASC (Automatic Squelch Control) / SQUELCH:

Deze functie geeft u de mogelijkheid om ongewenste achtergrond ruis/storing weg te draaien bijafwezigheid van berichten. **SQUELCH** heeft noch op het geluidsvolume noch op het zendvermogen invloed, maar hij staat toe het luistergenot te verbeteren.

a) ASC: AUTOMATISCHE SQUELCH REGELING:

Wereldwijd patent, exclusief voor President apparatuur.

Wanneer de ASC actief is hoeft men niet meer telkens handmatig de squelch in te regelen en steeds de fijnafstemming bij te regelen. ASC kan ingesteld worden door knop (2) helemaal naar links te draaien (tegen de wijzers van de klok in). Zij kan ontkoppeld worden door knop (2) naar rechts te draaien (met de wijzers van de klok mee). In dit geval moet u de squelch handmatig inregelen.

b) SQUELCH HANDMATIG:

Draai de knop **SQUELCH** met de richting van de wijzers van de klok tot aan het exact punt dat alle achtergrond storing/ruis is verdwenen. Dit is een afstelling die met precisie gedaan moet worden, want zet je hem in de maximum positie, dan zullen alleen de sterke signalen doorkomen.

3) MIC GAIN:

Deze schakelaar laat u toe de mikrofoon-gevoeligheid te regelen, indien u een voorversterkte mikrofoon gebruikt.

De normale positie van deze knop is op maximum, met de wijzers van de klok mee..

4) RF GAIN:

Deze knop is voor regeling van de ontvangst-gevoeligheid. Bij lange afstand communicatie zet u RF GAIN op maximum.

RF GAIN kunt u verlagen om vervorming te voorkomen, wanneer uw tegenstation dichtbij is en wanneer hij geen RF POWER regeling heeft.

De normale positie van deze knop is op maximum, met de wijzers van de klok mee.

5) SWR/CAL

Wordt gebruikt voor de afstelling met de SWR-meter.

6) TONE:

Deze functie geeft u de mogelijkheid om de hoogte van het geluid in te regelen bij ontvangst.

7) BANDKEUZE SCHAKELAAR:

Deze functie is op dit apparaat **niet actief**.

8) RF POWER

Draai deze knop met de richting van de wijzers van de klok mee, dan staat de RF power op maximum. U moet de sterkte van uw zender terugbrengen wanneer u communiceert met iemand die geen RF GAIN heeft en zeer dicht bij u in de buurt is.

De normale positie van deze knop is de stand maximum, geheel met de wijzers van de klok mee.

9) ASC (Automatic Squelch Control) & ROGER BEEP

ASC (AUTOMATISCHE SQUELCH REGELING):

Wanneer U aan de switch (9) trekt, activeert u gelijktijdig de ASC functie en de BEEP functie.

ROGER BEEP:

Wanneer u stopt met spreken en u laat de mike schakelaar los om uw tegenstation te laten spreken dan krijgt u een "beep" geluid. CB communicatie is een two-way system communicatie, dat wil zeggen dat je niet kunt luisteren en spreken tegelijk. Het is normaal te zeggen "Roger" om aan uw correspondent door te geven dat u met spreken gaat stoppen en dat het zijn beurt is om te spreken. Het woord "Roger" wordt nu overgenomen door een Beep, vandaar zijn naam Roger Beep.

10) KANALENKIEZER : DRAAIKNOP op de voorkant

Door aan deze knop te draaien kunt u een kanaal (1-40) kiezen om te zenden of te ontvangen.

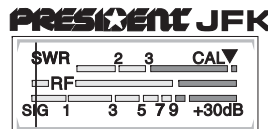
11)RX/TX:

RX-indicatie led (groen) gaan branden zodra de ontvanger in bedrijf is of de TX-indicatie led (rood) wanneer de zender in werking is.

12)HI/LOW:

Deze toets is niet actief.

13)DISPLAY:



Het display toont u het gekozen kanaal. De S-meter geeft het niveau van de ontvangst, het uitgezonden vermogen weer en laat de regeling van de SWR toe.

14)MODE:

Deze schakelfunctie laat U toe de modulatie mode te kiezen AM, FM. Uw modulatie mode moet overeenstemmen met de mode van uw tegenstation. AM modulatie: voor gesprekken op terrein met reliëf en hindernissen op middelmatige afstand. FM modulatie: voor gesprekken op korte afstand op open terrein zonder hindernissen. communicatie kwaliteit (regeling van de squelch eerder delicaat).

15)CH 9/19:

Met deze switch kunt u automatisch kanaal 9 / 19 selecteren.

16)ANL/NB (Automatic Noise Limiter/Noise Blanker)

Deze filters geven de mogelijkheid om achtergrondgeluiden en ongewenste storingen terug te brengen bij ontvangst.

17) S/Rf-SWR-CAL

Deze toets heeft meerdere functies:

- a) S/Rf positie: Tijdens het zenden geeft de signaalmeter het uitgestuurde vermogen (RF) weer en tijdens ontvangst de ontvangen signaalsterkte (S).
- b) SWR positie: geeft de SWR waarde aan (cfr. regeling van de SWR)
- c) CAL positie: calibrage van de SWR-meter

18) MICROFOONPLUG 6-PINS:

cfr. Aansluitingsschema

19) PTT schakelaar = Push-To-Talk / Zendschakelaar op de microfoon:

Indrukken voordat u gaat spreken en loslaten om een boodschap te kunnen ontvangen.

A) DC-POWER AANSLUITING (13,2 V)

B) ANTENNE AANSLUITING (SO-239)

C) EXTERNE S-METER PLUG AANSLUITING (Ø 2,5 mm)

D) EXTERNE LUIDSPREKER AANSLUITING (8 Ω, Ø 3,5 mm)

C) TECHNISCHE GEGEVENS

1) ALGEMEEN:

- Kanalen : 40
- Modulatie soorten : AM/FM
- Frequentie-bereik : 26.965 MHz - 27.405 MHz
- Antenne impedantie : 50 Ohm
- Werkspanning : 13.2 V
- Afmetingen (mm) : 174(L) x 211(H) x 52(D)
- Gewicht : circa 1,4 kg
- Accessoires : microfoon met houder, montagebeugel, schroeven, DC-kabel met beveiliging

2) ZENDEN:

- Frequentie afwijking : +/- 300 Hz
- Draaggolf vermogen : 1 W AM / 4 W FM
- Transmissie interference : minder dan 4nW (-54dBm)
- Audio frequentie bereik : 300 Hz - 3 kHz IN AM/FM
- Uitgezonden vermogen naar aangrenzend kanaal : minder dan 20 µW
- Microfoongevoeligheid : 1,0 mV
- Max stroomgebruik : 1,7 Amp. (met modulatie)
- Mod. signaal vervorming : 1,8 %

3) ONTVANGST:

- Max gevoeligheid bij 20dB sign. / ruis. : 0.5µV - 113 dBm (AM/FM)
- Nevenkanaal onderdrukking : 60 dB
- Audio frequentie bereik : 300 Hz tot 3 kHz (AM/FM)
- Max. audio vermogen : 5 Watt
- Squelch gevoeligheid : min 0.2 uV - 120 dBm / max 1 mV - 47 dBm
- Spiegel frequentie onderdrukking : 60 dB
- Gemidd. onderdrukking ongewenste frequenties : 70 dB
- Max. stroomverbruik : 500 mA nominaal
800 mA maximaal

D) TROUBLE-SHOOTING

1) UW CB RADIO WIL NIET ZENDEN OF UW SIGNAAL IS VAN SLECHTE KWALITEIT:

Controleer of:

- de antenne goed aangesloten is en of de **SWR** goed is afgeregeld
- de **Mike** goed is aangesloten

2) UW CB RADIO WIL NIET ONTVANGEN OF DE ONTVANGST IS SLECHT:

Controleer of:

- **Squelch** hoogte goed is afgeregeld.
- het **Volume** op een aangename geluidshoogte staat.
- de **Mike** goed is aangesloten (plug).
- de antenne goed is aangesloten en of de **SWR** goed is afgeregeld.
- u dezelfde modulatie mode gebruikt als uw tegenstation.

3) UW CB VERLICHTING WIL NIET BRANDEN :

Controleer:

- de voeding.
- het stroom snoer.
- of de aan/uit - volume knop is ingeschakeld.

E) HOE ZENDEN OF ONTVANGEN ?

Nu u deze handleiding doorgelezen heeft, controleer of uw toestel klaar is om te functioneren (antenne aangesloten).

Kies uw kanaal (19, 27).

Kies uw mode (AM/FM) die identiek moet zijn aan de mode van uw tegenstation.

U kunt nu de PTT schakelaar op uw mike indrukken en te zeggen " opgelet dit is een TX test " wat u toelaat de helderheid en het vermogen van uw signaal te controleren, wat een antwoord zal geven zoals " radio sterk en helder ". Laat de PTT schakelaar los en wacht op een antwoord. Indien u een oproepkanaal gebruikt (19, 27) en de communicatie met uw correspondent vastgelegd is, is het gebruikelijk een ander kanaal te kiezen om het oproepkanaal niet te storen.

VERKLARING VAN OVEREENSTEMMING

Wij, GROUPE PRESIDENT ELECTRONICS, Route de Sète, BP 100 – 34540 Balaruc – FRANCE,

Verklaren , geheel onder eigen verantwoordelijkheid dat het CB toestel,

*Merk **PRESIDENT***

*Model **JFK***

Gefabriceerd in de Filippijnen

Voldoet aan de toepasselijke essentiële eisen van de Directive 1999/5/CE (Artikel 3) omgezet naar de nationale wetgeving, en conform is met de volgende Europese normen:

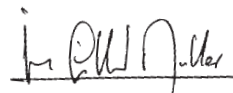
ETS 300 135 (1991)

EN 300 135-2 (2000)

ETS 300 433 (1995)

EN 300 433-2 (2000)

Balaruc, 20 maart 2001



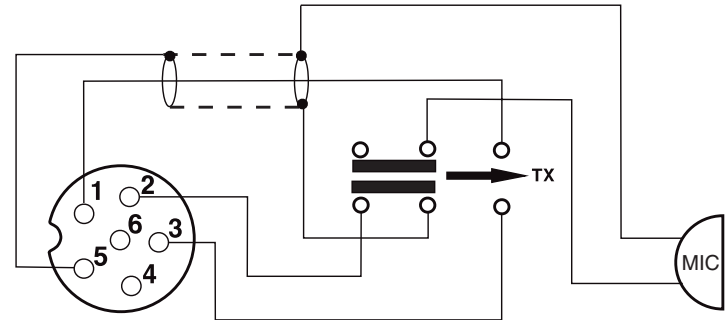
Jean-Gilbert MULLER

Directeur-Generaal

TABLEAU DES FRÉQUENCES FREQUENTIES TABLE

Canal Kanaal	Fréquence Frequentie	Canal Kanaal	Fréquence Frequentie
1	26,965 MHz	21	27,215 MHz
2	26,975 MHz	22	27,225 MHz
3	26,985 MHz	23	27,255 MHz
4	27,005 MHz	24	27,235 MHz
5	27,015 MHz	25	27,245 MHz
6	27,025 MHz	26	27,265 MHz
7	27,035 MHz	27	27,275 MHz
8	27,055 MHz	28	27,285 MHz
9	27,065 MHz	29	27,295 MHz
10	27,075 MHz	30	27,305 MHz
11	27,085 MHz	31	27,315 MHz
12	27,105 MHz	32	27,325 MHz
13	27,115 MHz	33	27,335 MHz
14	27,125 MHz	34	27,345 MHz
15	27,135 MHz	35	27,355 MHz
16	27,155 MHz	36	27,365 MHz
17	27,165 MHz	37	27,375 MHz
18	27,175 MHz	38	27,385 MHz
19	27,185 MHz	39	27,395 MHz
20	27,205 MHz	40	27,405 MHz

PRISE MICRO 6 BROCHES MICROFOONPLUG AANSLUITING 6 PINS



1	Modulation	Modulatie
2	RX	RX
3	TX	TX
4	-	-
5	Masse	Ground
6	Alimentation	Voeding

Pays dans lesquels il existe des limitations particulières (Licence¹ / Register² / seulement du canal 4 à 12³)

Countries in which there are particular restrictions

Países en los cuales existe algún tipo de limitación (Licencia¹ / Registro² / solo del canal 4 a 12³)

Länder mit besonderen Beschränkungen (Lizenz¹ / Register² / nur Kanal 4 bis 12³)

	AT	BE	DK	FI	FR	DE	GR	IE	IT	LU	NL	PT	ES	SE	GB	IS	NO	CH
Licence ¹	⚠	⚠				⚠	⚠		⚠				⚠		⚠			⚠
Register ²												⚠						
AM	⚠	⚠	⚠											⚠	⚠		⚠	
AM only channels 4 to 12 ³						⚠												
BLU/SSB	⚠	⚠	⚠			⚠								⚠	⚠		⚠	

Pays dans lequel la réglementation nationale autorise une puissance d'émission supérieure à la limite établie dans la norme harmonisée, précisée dans le quatrième paragraphe de la préface de la norme harmonisée EN 300 433.

Countries in which the national regulations authorize a transmission power superior to the limit fixed by the harmonised standard, notified in the 4th paragraph of the preface of the proper harmonised standard EN 300 433.

Países en los cuales la reglamentación nacional autoriza una potencia de emisión superior al límite establecido en la norma armonizada, advertido en el cuarto parrafo del preámbulo la propia norma armonizada EN 300 433.

Länder in denen die nationale Regelungen ein Sendeleistung zulassen die höher ist als die von der harmonierte Norm festgelegte Toleranz, angezeigt in 4. Paragraph der Vorrede der harmonierten Norm EN 300 433.

	AT	BE	DK	FI	FR	DE	GR	IE	IT	LU	NL	PT	ES	SE	GB	IS	NO	CH
4W AM									✓				✓					
12W pep BLU									✓				✓					



SIEGE SOCIAL/HEAD OFFICE - FRANCE
Route de Sète - BP 100 - 34540 BALARUC
Site Internet : <http://www.president-electronics.com>
E-mail : groupe@president-electronics.com



0240/03-01

president