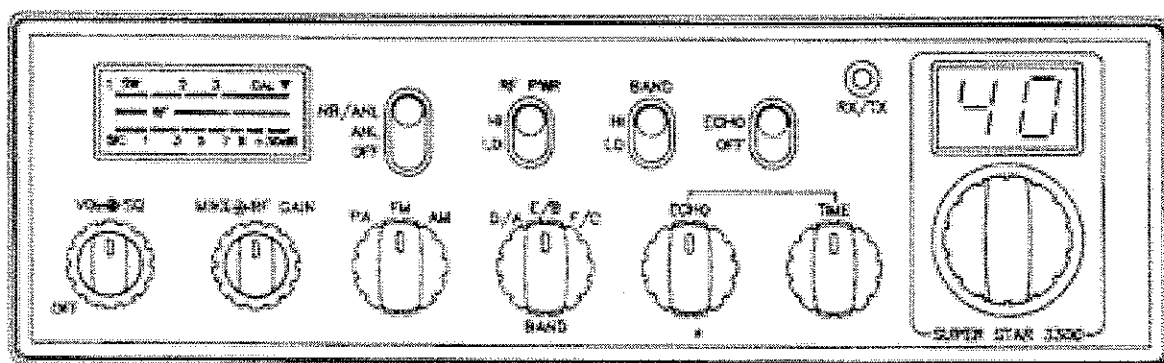


SUPER STAR



3300

MODE D EMPLOI

emetteur-recepteur CB mobile 40 canaux,

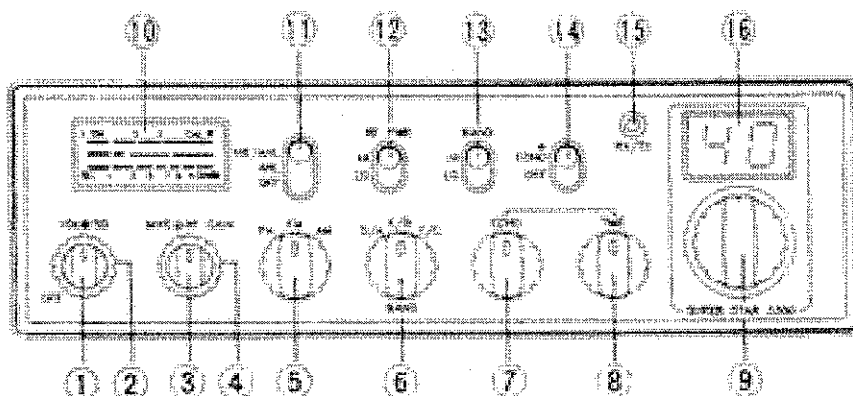
Pour votre sécurité, l'espace ci-dessous vous est réservé pour inscrire le N° de série et le N° d'homologation PTT de votre appareil. Ces deux N° sont situés sur la plaque arrière de votre CB. Après avoir inscrit ces N°, gardez les précieusement comme référence.

Si vous contactez DRLER SA . FRANCE. pour le service après-vente ou les pièces de rechange, ces 2 N° doivent être indiqués de façon à ce que nous puissions satisfaire correctement vos demandes.

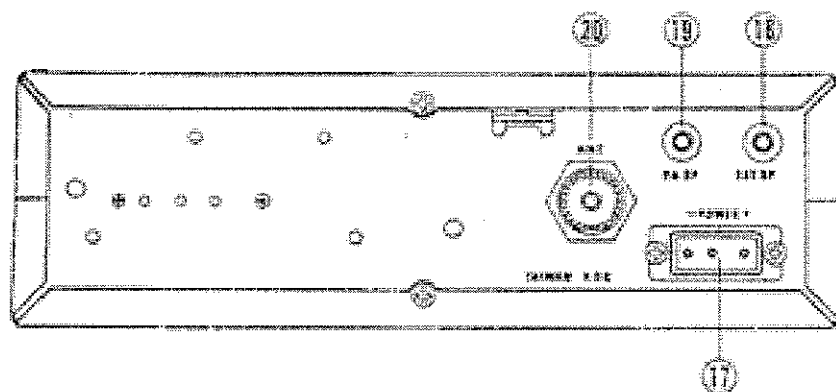
N° d'homologation

N° de série

SUPERSTAR 3300



FACE AVANT



ARRIERE

SUPERSTAR 3300

CARACTERISTIQUES TECHNIQUES.

NOMBRE DES CANAUX	40 CANAUX
GAMME DE FREQUENCE	26.965 à 27.405 MHz
CONTROLE DES FREQUENCES	PAR PLL
TOLERANCE EN FREQUENCE	0.005%
STABILITE EN FREQUENCE	0.001%
TEMPERATURE DE FONCTIONNEMENT	-10°C à + 50°C
MICROPHONE	DE TYPE DYNAMIQUE
VOLTAGE D ALIMENTATION	13.8 VOLTS DC / 15.9 VOLTS MAX
CONNECTEUR D ANTENNE	TYPE SO 239 STANDART

EMETTEUR

PUISSANCE DE SORTIE HF	AM = 1 WATT
	FM = 4 WATTS
MODULATION	AM MODULATION D AMPLITUDE
	FM MODULATION DE FREQUENCE
REJECTION DES HARMONIQUES	-60 dB
REPONSE EN FREQUENCE	AM ET FM: 450 à 2500 HZ
IMPEDANCE DE SORTIE	50 OHMS
INDICATEURS DE SORTIE HF	SWR ET S/METRE

RECEPTEUR

SENSIBILITE	AM 0.5 uV pour 10 dB (S+N)/N à demi puissance audio
	FM 1.0 uV pour 20 dB (S+N)/N à demi puissance audio
SELECTIVITE	- 60 db à 10 KHZ en AM/FM
REJECTION FREQUENCE IF	- de 65 DB AM/FM 10.695 MHz 1st IF, 455 KHZ 2 eme IF

PUISSANCE EMISE DANS LE CANAL ADJACENT	MOINS DE 60 DB
CONTROLE DU GAIN EN RECEPTION	45 DB AJUSTABLE POUR UN SIGNAL MAXIMUM
CONTROLE AUTOMATIQUE DU GAIN	MOINS DE 10 DB EN SORTIE AUDIO POUR UNE ENTREE DE 10 à 100,000 MICROVOLTS
SQUELCH	REGLABLE. RUPTURE à MOINS DE 0.5 uV
ANL	FILTRE COMMUTABLE.
FILTRE NOISE BLANKER	DE TYPE HP
PUISSANCE DE SORTIE AUDIO	4 WATTS à 8 OHMS
REPONSE EN FREQUENCE	300 à 2800 HZ
HAUT PARLEUR INCORPORE	CIRCULAIRE DE 8 OHMS
PRISE HAUT PARLEUR EXTERIEUR	DE 8 OHMS CONNECTEUR JACK 3.5 mm

LES BOUTONS DE COMMANDE ET LEURS FONCTIONS

PAGE AVANT

- 1/ BOUTON DE MISE EN FONCTIONNEMENT ET VOLUME. TOURNÉZ CE BOUTON DANS LE SENS DES AIGUILLES D UNE MONTRE POUR AUGMENTER LE VOLUME DE RECEPTION.
- 2/ SQUELCH. OU LIMITEUR DE BRUIT DE FOND ELECTRONIQUE. CETTE FONCTION EST PARTICULIEREMENT UTILE EN MOBILE ET PERMET DE SUPPRIMER LES BRUITS DE SOUFFLE ELECTRONIQUE ET PARASITES. POUR OBTENIR LE MAXIMUM DE SENSIBILITE IL EST CONSEILLE DE TOURNER LE BOUTON DU SQUELCH TRES LENTEMENT DANS LE SENS DES AIGUILLES D UNE MONTRE JUSQU'A TEMPS QUE LE BRUIT DE FOND DISPARAISSE. ATTENTION, NE PAS TOURNER CE BOUTON A FOND DANS LE SENS DES AIGUILLES D UNE MONTRE, CELA FERAIT PERDRE DE LA SENSIBILITE.
- 3/ BOUTON DE GAIN DU MICROPHONE. CETTE FONCTION SERT A AUGMENTER OU DIMINUER LE GAIN DU MICROPHONE. LE BOUTON TOURNER DANS LE SENS DES AIGUILLES D UNE MONTRE AUGMENTE LE GAIN., ET PERMET DE PARLER DANS LE MICROPHONE A PLUS DE 40 CM.
- 4/ BOUTON DE CONTROLE DE GAIN EN RECEPTION. CETTE FONCTION EST SURTOUT UTILISEE POUR AUGMENTER LA SENSIBILITE DE VOTRE SUPERSTAR DANS LE CAS DE RECEPTION DE STATIONS EMETTRICES LOINTAINES. EN GENERAL, IL EST POSITIONNE A 50 % DE SA COURSE. TOURNÉZ CE BOUTON DANS LE SENS DES AIGUILLES D UNE MONTRE POUR AUGMENTER LA SENSIBILITE.
- 5/ MODE AM/FM/PA. CHOISISSEZ VOTRE MODE DE MODULATION ET DE RECEPTION.
AM = MODULATION D AMPLITUDE
FM = MODULATION DE FREQUENCE
PA = UTILISATION DE VOTRE SUPERSTAR EN AMPLIFICATEUR AUDIO DE TYPE PUBLIC ADDRESS A L AIDE D UN HAUT PARLEUR P.A. (VOIR CATALOGUE DURLER SA)
- 6/ SELECTEUR DE BANDE. CE SELECTEUR PERMET DE CHANGER DE BANDE DE FREQUENCE. ATTENTION, LA LOI FRANCAISE N AUTORISE LA BANDE QUE DE:
26.965 A 27.455 MHZ
- 7/ ECHO. CETTE FONCTION PERMET DE RAJOUTER UN NIVEAU D ECHO SUR VOTRE VOIX. POUR AUGMENTER LE NIVEAU DE L ECHO, TOURNER LE BOUTON DANS LE SENS DES AIGUILLES D UNE MONTRE.
- 8/ TIME. CETTE FONCTION PERMET DE DIMINUER OU D AUGMENTER LA CADENCE DE REPETITION DE VOTRE MODULATION.. TOURNER LE BOUTON DANS LE SENS DES AIGUILLES D UNE MONTRE POUR AUGMENTER LA CADENCE DE REPETITION DE L ECHO.
- 9/ SELECTEUR DES CANAUX. CE BOUTON PERMET DE CHOISIR LE CANAL DE RECEPTION ET D EMISSION DESIRE. IL SUFFIT DE LE TOURNER DANS N IMPORTE QUEL SENS POUR SELECTIONNER SON CANAL.
- 10/ VU METRE. LE VUMETRE DU SUPERSTAR INDIQUE LA PUISSANCE DES SIGNAUX RECUS AINSI QUE LA PUISSANCE D EMISSION DE VOTRE APPAREIL. IL PERMET AUSSI LE REGLAGE DU TAUX D ONDES STATIONNAIRES DE VOTRE ANTENNE.
- 11/ OFF/ANL/ NB + COMMUTATEUR ANI,

EN POSITION ANL, LES CIRCUITS AUDIO DU LIMITEUR DE BRUITS SONT EN SERVICE. QUAND LE BOUTON EST PLACE SUR LA POSITION ANL+NB, LE LIMITEUR DE BRUIT RF EST AUSSI EN SERVICE. LE LIMITEUR DE BRUIT NOISE BLANKER EST PARTICULIEREMENT EFFICACE POUR SUPPRIMER LES BRUITS PARASITES DU MOTEUR ET DE L'ALLUMAGE.

- 12/ BOUTON DE PUISSANCE RF ET COMMUTATEUR RF. CETTE FONCTION EST UTILISEE POUR SELECTIONNER LA PUISSANCE D'EMISSION DE VOTRE SUPERSTAR. EN POSITION HI, LE SUPERSTAR A UNE PUISSANCE MAXIMUM DE 4 WATTS FM ET 1 WATT AM. EN POSITION LO, LE SUPERSTAR A UNE PUISSANCE D'EMISSION MINIMUM DE 2 WATTS FM ET 0.5 WATTS AM.
- 13/ ILLUMINATION DU VU METRE. CE BOUTON PERMET D'AUGMENTER OU DE DIMINUER L'INTENSITE LUMINEUSE DU VU METRE. EN POSITION HI, LE VUMETRE EST A SON INTENSITE LUMINEUSE MAXIMUM, EN POSITION LO, LE VUMETRE EST A SON INTENSITE LUMINEUSE MINIMUM. CETTE FONCTION EST PARTICULIEREMENT UTILE DE NUIT.
- 14/ COMMUTATEUR DE MISE EN FONCTION DE LA CHAMBRE D'ECHO INCORPOREE. EN POSITION ECHO, L'ECHO EST EN FONCTION, EN POSITION OFF, L'ECHO N'EST PAS ENCLENCHE.
- 15/ INDICATEUR D'EMISSION ET DE RECEPTION. UNE PETITE LED S'ALLUME DE COULEUR VERTE EN MODE RECEPTION ET PASSE EN COULEUR ROUGE DES QUE LE SUPERSTAR EST EN MODE EMISSION.
- 16/ INDICATEUR DES CANAUX. LES CANAUX SELECTIONNES SONT AFFICHES PAR 2 LEDS DE COULEUR ROUGE.

PANNEAU ARRIERE

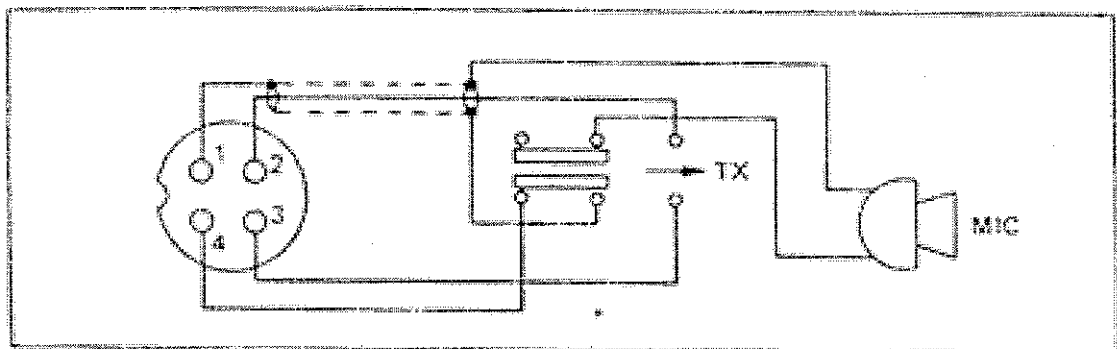
- 17/ ALIMENTATION. UNE PRISE CHASSIS A 3 PLOTS ACCEPTE UN CORDON D'ALIMENTATION AVEC PRISE A DETROMPEUR. ALIMENTATION DE 13.8 VOLTS MAXIMUM.
- 18/ PRISE POUR HAUT PARLEUR EXTERIEUR. CETTE PRISE JACK 3.5 PERMET DE CONNECTER UN HAUT PARLEUR SUPPLEMENTAIRE (VOIR CATALOGUE DIRLEX SA) ATTENTION, LE FAIT DE BRANCHER UN HAUT PARLEUR SUPPLEMENTAIRE COMMUTE AUTOMATIQUEMENT LE HAUT PARLEUR INCORPORE DANS LE SUPERSTAR.
- 19/ PRISE JACK 3.5 MM POUR HAUT PARLEUR PUBLIC ADDRESS. CETTE PRISE PERMET DE CONNECTER UN HAUT PARLEUR DE TYPE PUBLIC ADDRESS DE MANIERE A UTILISER LE SUPERSTAR COMME AMPLIFICATEUR. (VOIR LES HAUT PARLEURS PUBLIC ADDRESS SUR LE CATALOGUE DIRLEX SA)
- 20/ PRISE D'ANTENNE DE TYPE STANDARD PL 259 ou SO 239. CETTE PRISE PERMET DE BRANCHER N'IMPORTE QUEL TYPE D'ANTENNE CB AUSSI BIEN DE BASE FIXE QUE MOBILE.

SUPERSTAR EST IMPORTE ET DISTRIBUE EN FRANCE PAR:

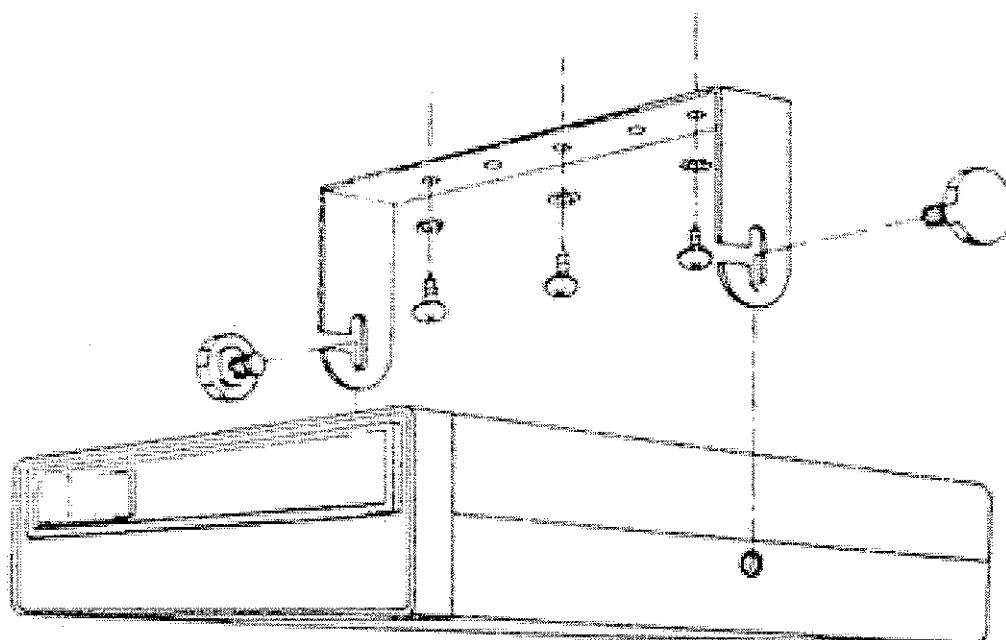
AMERICAN CB
DIRLEX SA
12 AVENUE DE VERDUN
52100 SAINT DIZIER FRANCE

SCHEMA DE BRANCHEMENT DU MICROPHONE

PIN N° 1 MASSE AUDIO
PIN N° 2 AUDIO
PIN N° 3 EMISSION
PIN N° 4 RECEPTION



Comment installer votre CB mobile



Cet émetteur-récepteur peut être installé dans n'importe quel véhicule utilisant 12 volts continus. **QUE LA MASSE SOIT POSITIVE OU NEGATIVE**

La plupart des véhicules courants possède un système à masse négative. Cependant quelques vieilles voitures américaines et quelques gros camions peuvent avoir encore une masse positive.

Vérifier votre installation électrique avant de commencer le montage.

Attention aux camions: ceux-ci possèdent très souvent une installation en 24 volts. Il faut alors soit passer une ligne entre les deux batteries de 12 volts et votre poste CB l'autre fil étant branché directement à la masse, soit utiliser un convertisseur 24/12 V. De toute façon, si vous avez le moindre doute, consultez un spécialiste.

Accessoires fournis avec votre CB pour son installation et son utilisation.

- 1° — Support de fixation permettant un démontage rapide
- 2° — Support de micro
- 3° — Tout le matériel pour monter les supports de la CB et du micro (vis, rondelles...) pour une installation normale.
- 4° — Fil d'alimentation avec prise de raccordement à dérompeur.

5° — Micro avec prise de raccordement à vis de sécurité et fil élastique

6° — Guide de l'utilisateur.

Où installer votre CB radio?

Votre nouvelle CB Radio a été conçue pour être installée sous votre tableau de bord.

Sécurité et facilité d'emploi sont les principaux facteurs à considérer dans le choix de son emplacement. Si votre passager (ou passagère) avant doit également s'en servir, s'assurer qu'il le pourra sans gêner le conducteur.

Attention:

Bien s'assurer que votre CB Radio est située de telle sorte qu'elle ne gêne ni le conducteur ni l'accès aux différentes commandes de la voiture.

Les câbles de raccordement (alimentation, antenne, haut-parleurs supplémentaires et surtout fil du micro) doivent être placés et éventuellement attachés de telle sorte qu'ils ne gênent pas le déplacement du frein, de l'accélérateur et des autres commandes.

Des difficultés de manœuvre dues à un montage incorrect de votre CB pourraient contribuer à la perte du contrôle de votre véhicule.

Montage Mécanique

1° Moyennant la précaution de la page précédente, utilisez le support comme gabarit pour marquer l'endroit des trous de vis sous votre tableau de bord.

Utilisez un pointeau, un clou ou tout autre objet pointu pour marquer le métal.

2° Percez un trou de 3,2 mm pour chaque trou de vis du support (3 trous). Fixez le support au tableau de bord avec les vis cruciformes auto-taraudeuses qui sont fournies avec les accessoires.

DES PRECAUTIONS EXTREMES DOIVENT ÊTRE PRISES PENDANT LE PERÇAGE DU TABLEAU DE BORD POUR ÉVITER D'ENDOMMAGER LES FILS ÉLECTRIQUES DE L'ALLUMAGE ÉLECTRONIQUE, DES INSTRUMENTS DE BORD ET DES ACCESSOIRES.

3° Introduire la prise amovible à trois broches du fil d'alimentation, derrière le poste.

4° Montez et serrez la radio sur le support, en laissant une place suffisante, de façon à pouvoir faire facilement les autres raccordements par la suite.

Alimentation

1° Si vous n'avez pas encore déterminé si votre véhicule avait une masse positive ou négative, faites-le maintenant.

Débranchez également la batterie pour éviter les court-circuits pendant les raccordements.

2° SI LA MASSE EST NÉGATIVE, raccordez le fil rouge (celui avec le porte-fusible) sur la boîte de fusibles ou sur l'allume-cigarettes ou directement sur la borne + de la batterie.

(Généralement, la boîte des fusibles est le point de raccordement le plus pratique. Il est également possible de le raccorder au point de branchement des accessoires commandés par le contact de la boîte à fusibles ou directement à ce contact d'allumage, de telle sorte que votre CB s'éteigne automatiquement avec l'arrêt du contact, ce qui évitera la décharge accidentelle de la batterie).

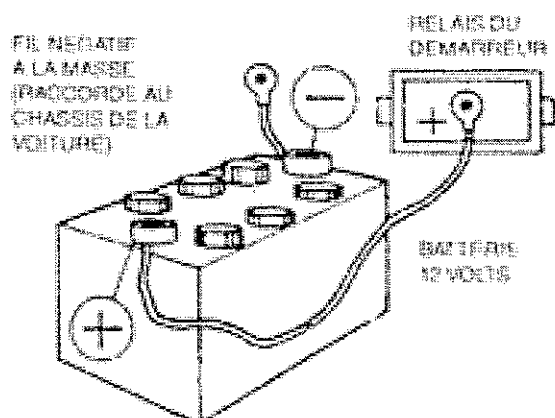
Raccordez ensuite directement et solidement le fil noir au châssis métallique.

SI LA MASSE EST POSITIVE, branchez à l'inverse en raccordant le fil rouge porte-fusible au châssis et le fil noir à votre source continue.

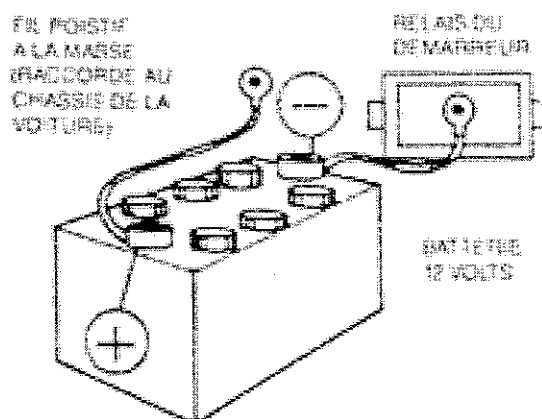
Une lampe ou un voltmètre peut être une bonne aide pour trouver une bonne borne de raccordement et une bonne masse.

Dans tous les cas, un bon contact direct métal sur métal est essentiel pour une performance optimale. Il peut donc être nécessaire de gratter la peinture pour mettre le métal du châssis à nu au point de raccordement.

MASSE DU BLOC MOTEUR OU DU CHASSIS DE LA VOITURE



EXEMPLE DE BRANCHEMENT NÉGATIF A LA MASSE. LA PLUPART DES VOITURES ET CAMIONS SONT DE CE TYPE.

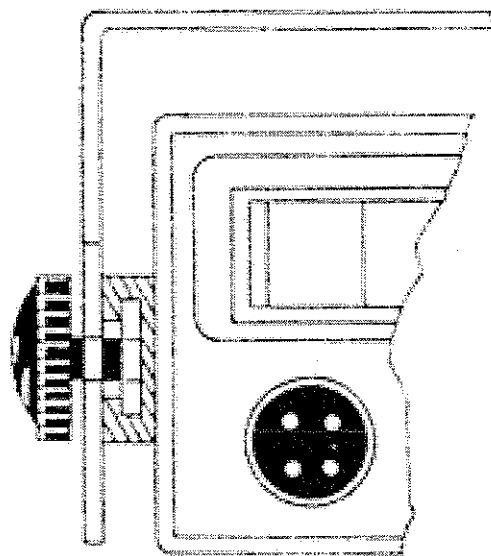
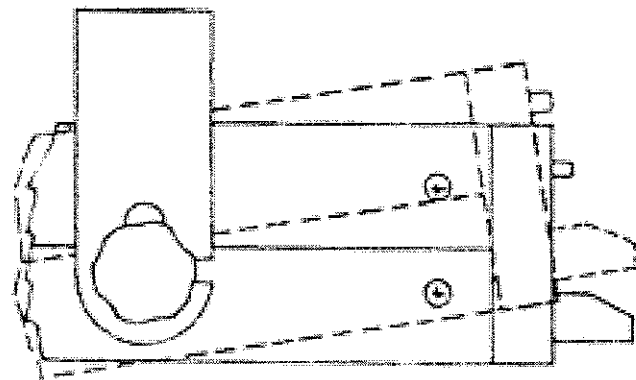


EXEMPLE DE BRANCHEMENT POSITIF A LA MASSE. PEUT SE TROUVER SUR QUELQUES VIEUX CAMIONS ET VOITURES AMÉRICAINES.

Montage de l'unité principale

1° Positionnez le poste entre les bras du support, en ligne avec les boutons de serrage. Bien mettre entre le poste et les bras du support les deux rondelles en caoutchouc pour mieux fixer le poste et protéger la peinture.

2° Orienter le poste pour un maximum de confort et une bonne accessibilité. Serrer les boutons de fixation.



Installation du support de micro

Des trous de fixation sont prévus sur le côté du poste pour mettre le support du micro. On peut aussi le monter sur le tableau de bord du véhicule.

Montage d'un haut-parleur supplémentaire

Repérez la prise jack "EXT" sur la face arrière du poste. Introduire bien à fond la fiche Jack correspondante du haut-parleur. Fixez solidement le haut-parleur supplémentaire à l'endroit choisi.

Dès qu'il sera raccordé, ce haut-parleur coupera automatiquement le haut-parleur standard à l'intérieur de votre CB Radio.

POWER
13.8V DC



Montage d'un haut-parleur public-adress

Repérez la prise Jack "PA" sur la face arrière du poste. Introduire bien à fond la fiche Jack correspondante du haut-parleur.

Les instructions pour le montage de ce haut-parleur Public Address en option doivent être incluses avec la visserie dans la boîte de ce haut-parleur.

Antenne: Comment choisir, installer et régler celle qui vous convient.

Fondamentalement, vous avez deux types d'antennes pour véhicule — Fouet de longueur normale (2,5 m environ) ou fouet raccourci — et une grande variété de types de montage que vous devrez choisir en fonction de l'endroit où vous voulez la mettre.

SUPERSTAR vous propose une gamme complète d'antennes à hautes performances. votre revendeur SUPERSTAR saura vous conseiller dans votre choix.

Où placer votre antenne?

Voici quelques règles générales pour placer l'antenne de façon à obtenir les meilleures performances de votre CB:

- 1° Fixez votre support d'antenne le plus haut possible sur votre véhicule
- 2° Plus votre antenne dépassera du toit meilleur ce sera.
- 3° Si possible, fixez le support au centre de la surface que vous aurez choisie
- 4° Faites passer le câble de l'antenne loin des sources de parasites tels que système d'allumage, jauges, etc...
- 5° Assurez-vous que la masse de l'antenne est bien électriquement raccordée à la masse du véhicule.
- 6° Attention à ne pas endommager le câble de l'antenne en l'installant.

Il existe pratiquement cinq endroits pour fixer une antenne sur une voiture: le toit, la gouttière, le coffre arrière, l'aile avant et le pare-choc arrière.

L'emplacement que vous aurez choisi pour votre antenne en déterminera le type.

Une fois encore, votre revendeur SUPERSTAR vous aidera dans votre choix en fonction des différentes caractéristiques des antennes CB qu'il peut vous proposer.

Installation de l'antenne

Suivez attentivement les instructions du fabricant.

Attention: Ne jamais émettre avec votre CB radio en ayant un câble d'antenne endommagé ou sans y raccorder l'antenne, ceci pouvant détériorer le circuit d'émission.

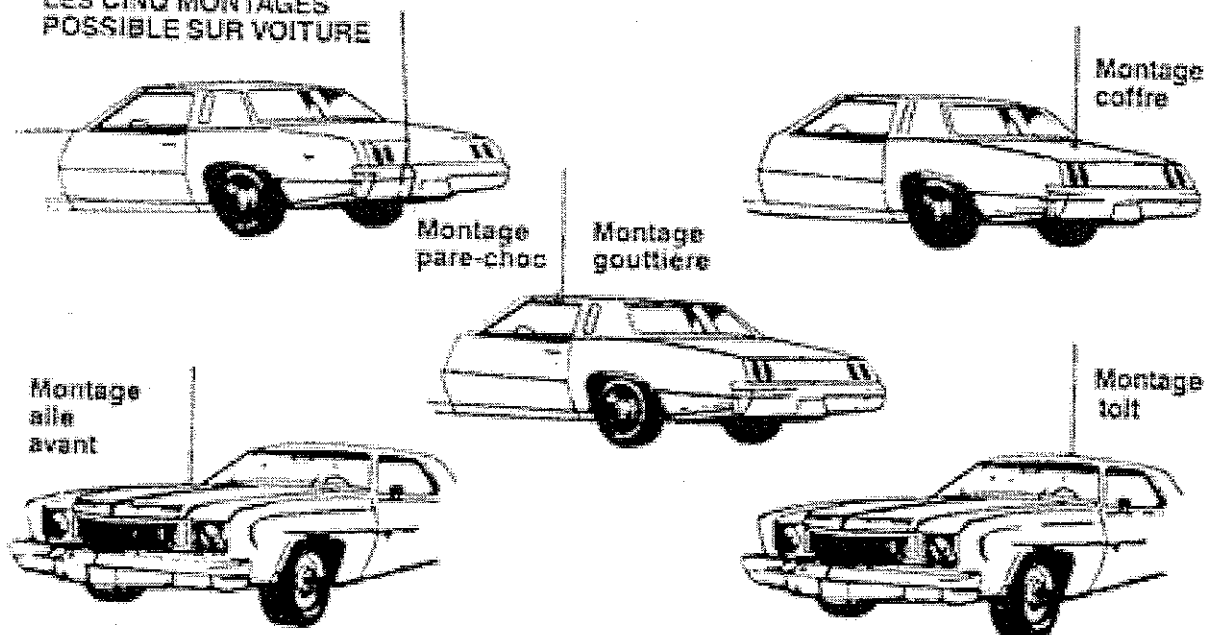
Règlage de l'antenne

Certaines antennes sont réglées directement en usine. Cependant on peut souvent améliorer les performances en allongeant ou en raccourcissant légèrement leur longueur en fonction des indications d'un appareil de mesure prévu pour cela: le "tos-mètre".

Pour la procédure exacte, se reporter au manuel d'installation du fabricant.

Vous pouvez acheter un TOS-mètre séparément ou demander au service après-vente de votre revendeur SUPERSTAR de vous la vérifier.

LES CINQ MONTAGES POSSIBLES SUR VOITURE



Comment converser avec votre CB radio?

Vous serez sans doute déçu(e) au début par le langage bizarre utilisé par les débutants.

Bien que nullement rigoureux, le code "Q" est en effet très fréquemment employé. Son origine remonte aux premières transmissions en Morse ou une association de 3 lettres (commençant par Q) signifiant une phrase complète permettant une liaison plus rapide, particulièrement lorsque les conditions de transmission étaient difficiles. Encore maintenant il est quelquefois plus simple de dire "Q T H T" que "Où êtes-vous?"

Le code "Q" est également international et si vous prononcez les lettres à l'anglaise vos correspondants étrangers vous comprendront. Quoiqu'il en soit, n'en abusez pas, mais essayez de connaître du moins les abréviations suivantes:

Code "Q"	Signification
(re) QRA	en quel pays
(re) QRB	la fréquence
(du) QRN	du brouillage
QRO	fort bon
QRP	faible, mauvais
(un) QRT	un arrêt durable, cessez
(un) QRX	un arrêt momentané, s'interrompre
(re) QRZ	l'indiquez, donnez l'indicateur
(du) QSB	du fading
(un) QSL	une carte postale personnelle
(re) QSL	l'argent, le prix
(re) QSO	le groupe qui converse
(un) QSP	un message à rétransmettre
(un) QST	un déplacement, changer de fréquence
(re) QTH	le lieu approximatif

Abréviations de trafic

(un) QRA	un homme
(un) YL	une femme
(un) QRP	un petit garçon
(un) QR petite	une petite fille
(un) TX	un émetteur
(un) push pull à répétition	une voiture
un puncher	un camion
(un) multiplex	un va et vient indiquant le niveau des signaux reçus
(un) S-mètre	indique comment on reçoit un correspondant
donner un report	très fort: S1 moyen S2: faible S3: très faible
SR	le téléphone
(re) 500 Ohms	de la propagation à longue distance
(du) TX	le temps (météo)
(re) WXC	salutations courantes
TX	salutations soignées (bons soirs)
SR	travaille, perche des expressions plantées
break	appel indiquant le désir de se joindre à un QSO
position 144 (ou 147)	être allongé
un garage	un espace
le pro	le travail
CO	appel général
TCB	taux d'onde stationnaire

Carte de correspondance fréquence-canal

Fréquence	Canal
26.965MHz	1
26.975MHz	2
26.985MHz	3
27.005MHz	4
27.015MHz	5
27.025MHz	6
27.035MHz	7
27.055MHz	8
27.065MHz	9
27.075MHz	10
27.085MHz	11
27.105MHz	12
27.115MHz	13
27.125MHz	14
27.135MHz	15
27.155MHz	16
27.165MHz	17
27.175MHz	18
27.185MHz	19
27.205MHz	20
27.215MHz	21
27.225MHz	22
27.255MHz	23
27.235MHz	24
27.245MHz	25
27.265MHz	26
27.275MHz	27
27.285MHz	28
27.295MHz	29
27.305MHz	30
27.315MHz	31
27.325MHz	32
27.335MHz	33
27.345MHz	34
27.355MHz	35
27.365MHz	36
27.375MHz	37
27.385MHz	38
27.395MHz	39
27.405MHz	40

Facteurs modifiant la portée efficace de la CB

Ce sont essentiellement les mêmes influences que celles qui optimisent ou limitent les performances des autres radios AM ou FM dans les véhicules en déplacement.

Terrain: Naturellement, collines et vallées interrompent ou raccourcissent les liaisons CB.

Temps: Vous devez vous attendre à ce que la portée de votre CB soit réduite — peut-être de façon très importante — en cas de perturbation atmosphérique telle que orage ou chute de neige épaisse. Les taches solaires peuvent également affecter les performances CB.

Obstacles: A l'intérieur d'un tunnel, d'un garage ou parking couvert, ou sous un pont, les capacités d'émettre et de recevoir de votre CB seront toutes deux des plus réduites.

En un mot, vous pourrez espérer obtenir le maximum de performance en émission-réception dans une région plate, dégagée et par des conditions atmosphériques stables mais pas nécessairement claires.

Si dans de telles conditions, les performances de votre CB paraissent limitées, vérifiez que votre poste est correctement raccordé et votre antenne bien réglée.

Vous avez peut-être intérêt à consulter votre revendeur habituel.

SUPERSTAR

Qu'est-ce qui cause les parasites?

Si vous avez un problème anormal de parasites, il y a de grandes chances pour que ce soit votre véhicule lui-même qui en soit la cause.

Un récepteur CB est un instrument extrêmement sensible capable d'être pénétré par de petits signaux parasites et de les amplifier, particulièrement si la source en est à quelques centimètres.

Tous les bruits qui viennent de votre CB proviennent presque à coup sûr de l'extérieur du poste lui-même. Des dispositifs ont été montés à l'intérieur de votre CB SUPERSTAR (VANL par exemple) pour minimiser au maximum ce genre d'inconvénient.

Comment s'en débarrasser?

Souvent, on peut prendre de simples et rapides mesures pour éliminer ou réduire des problèmes tels que les interférences et les parasites.

Suppression des parasites

Une source très courante de parasites excessifs est le système d'allumage du véhicule du Cibiste. Si vous avez l'impression que c'est le cas, arrêtez simplement votre moteur en laissant bien entendu votre CB sous tension. Si le bruit cesse vous avez la preuve que votre système d'allumage est le coupable.

Cependant, il y a des quantités d'endroits de l'allumage d'où ces bruits peuvent provenir :

BOUGIES et fils de bougies sont probablement les plus des producteurs de parasites. Pour éliminer ce genre de bruits, vous pouvez prendre l'une de ces 4 simples mesures: 1° — Installer des anti-parasites résistants pour bougie. 2° — ou des bougies à résistance ou 3° — des fils de bougie résistants entre les bougies et la tête d'allumage mais aussi entre cette tête et la bobine. 4° — Remplacer vos vieilles bougies et vieux fils et régler correctement le moteur.

Tout ceci supprimera généralement la plupart de vos parasites.

La plupart des voitures sont maintenant équipées d'origine avec des fils de bougie anti-parasites. Si la vôtre ne l'est pas vous pouvez aller chez n'importe quel vendeur d'accessoires auto les acheter et les monter vous-même avec un minimum de connaissance technique.

Attention: n'entreprenez aucune modification ou réparation de votre système d'allumage sans l'aide d'un professionnel ou sans expérience technique sérieuse.

Les Étincelles des balais des générateurs électriques peuvent créer un sifflement agaçant. Il est généralement dû à un collecteur encrassé et est éliminé en polissant sa surface avec une toile émeri fine et en nettoyant les interstices avec un outil étroit et fin.

Les Régulateurs de tension peuvent produire un bruit haché dans votre CB à l'enclenchement et au déclenchement du relais lorsque la batterie est chargée. Pour éliminer ce bruit montez des condensateurs coaxiaux à la batterie et sur les bornes de l'armature de la boîte de régulation.

Les Anneaux du collecteur d'alternateur peuvent également engendrer un sifflement qu'on éliminera en les gardant propres et en s'assurant de leurs bons contacts avec leurs balais.

D'autre part, les boîtes de régulation d'alternateur à simple contact doivent avoir un condensateur coaxial sur la borne vers l'allumage. Les boîtes à double contact doivent avoir un second condensateur sur la borne vers la batterie.

Un blindage entre le régulateur et l'alternateur peut également être nécessaire.

S'assurer que ce blindage est bien à la masse à ses deux extrémités.

Moins fréquemment, bien que rares, des générateurs de bruit tels que ventilateurs de chauffage, clignotants, essuie-glaces etc. peuvent être neutralisés par un condensateur coaxial judicieusement placé (consultez votre garagiste).

Roues et pneus peuvent aussi être la cause de parasites CB.

Les bruits des roues peuvent être éliminés par des ressorts de mise à la masse mis entre l'axe de roue et la coupelle de retenue de graisse du moyeu. L'électricité statique des pneus peut être atténuée par une poudre antistatique appliquée à l'intérieur de chaque roue.

L'effet Corona des antennes (décharge électrostatique) se manifestant le plus souvent avec les antennes touet pointues, peut arriver juste avant ou pendant un orage électrique. Le seul remède est d'attendre que la tempête se passe.

SOLUTIONS:

PROBLEMS COURANTS DE LA CB.

	Vérifier le commutateur CB/PA	Vérifier la prise du fil d'alim	Vérifier le fusible de 2 Amperes	Vérifier le réglage du squelch	Vérifier le bouton Marche/Arrêt	Changer pour un canal actif	Vérif. câble et raccords d'antenne	Appuyer à fond sur touche micro	Vérifier la prise micro	Vérif. contact fil à la masse	Vérifier câble d'antenne et TOS
Ni son ni éclairage cadran	•	•	•						•		
Eclairage cadran pas de son	•			•		•		•	•		
Pas de réception de parole			•		•						
Réceptoin faible						•			•	•	
Problèmes d'émission						•	•	•	•	•	
Réception peu compréhensible						•			•	•	
Mauvais fonctionnement du PA	•										
Commutateur canaux inopérant	•	•									

ATTENTION: Le fusible de 2 amperes fourni avec l'appareil est un accessoire important en ne doit pas être modifié. L'enlever ou le remplacer par un de valeur supérieure à 2 amperes pourrait provoquer un échauffement anormal ET/OU un incendie et par conséquent endommager votre CB ou votre véhicule. Si un fusible de 2 a ne tient pas, faites vérifier et réparer votre CB par un technicien qualifié

GARANTIE

DIRLER SA importateur exclusif officiel des émetteurs SUPERSTAR, TAIWAN, réparera ou remplacera à son choix, gratuitement, n'importe quel CB RADIO SUPERSTAR et accessoires SUPERSTAR, en panne à la suite d'un défaut de composant ou de construction, dans un délai de 1 AN qui suit l'acquisition par l'utilisateur dans un magasin agréé par DIRLER SA.

La garantie gratuite n'inclue pas le transport, toujours à la charge de l'acheteur.

LIMITE DE LA GARANTIE

LA GARANTIE NE PORTE PAS:

Sur les composants et accessoires suivants:

sacoche de transport
antenne télescopique
transistor final du circuit d'émission (appelé communément PA, qui peut être détruit par une mauvaise utilisation du poste ou par une mauvaise antenne.

Sur les appareils et accessoires non importés par DIRLER SA: EXEMPLE:
APPAREILS non importés par DIRLER SA, ou achetés hors de FRANCE, ou d'occasion et de provenance indéterminée.

Sur les appareils mal utilisés: exemple: branchement de l'alimentation électrique en inversant les polarités, fusible remplacé par d'autres plus puissants, appareils modifiés ou déréglés..

DIRLER SA n'est en aucun cas responsable des modifications que peuvent effectuer les utilisateurs d'émetteurs CB comme par exemple:
Modification de la puissance de sortie des appareils;
Modification du nombre des canaux

EXECUTION DE LA GARANTIE

L'appareil peut être:

Soit remis au magasin qui l'a vendu, soit envoyé directement en port payé à

DIRLER SA
12 AVENUE DE VERDUN
52100 SAINT DIZIER

Dans ce cas, la garantie ne pourra être prise en considération qu'avec la copie de la facture mentionnant clairement la date d'achat. Après réparation (délai normal 8 jours) et si la garantie est effectivement valable, il sera retourné en port payé.

PRINTED IN TAIWAN
AT3601010B